

# **Sjukförsäkringen – ännu inte helt frisk**

Kommissionen för skattenytta

2022-12-08

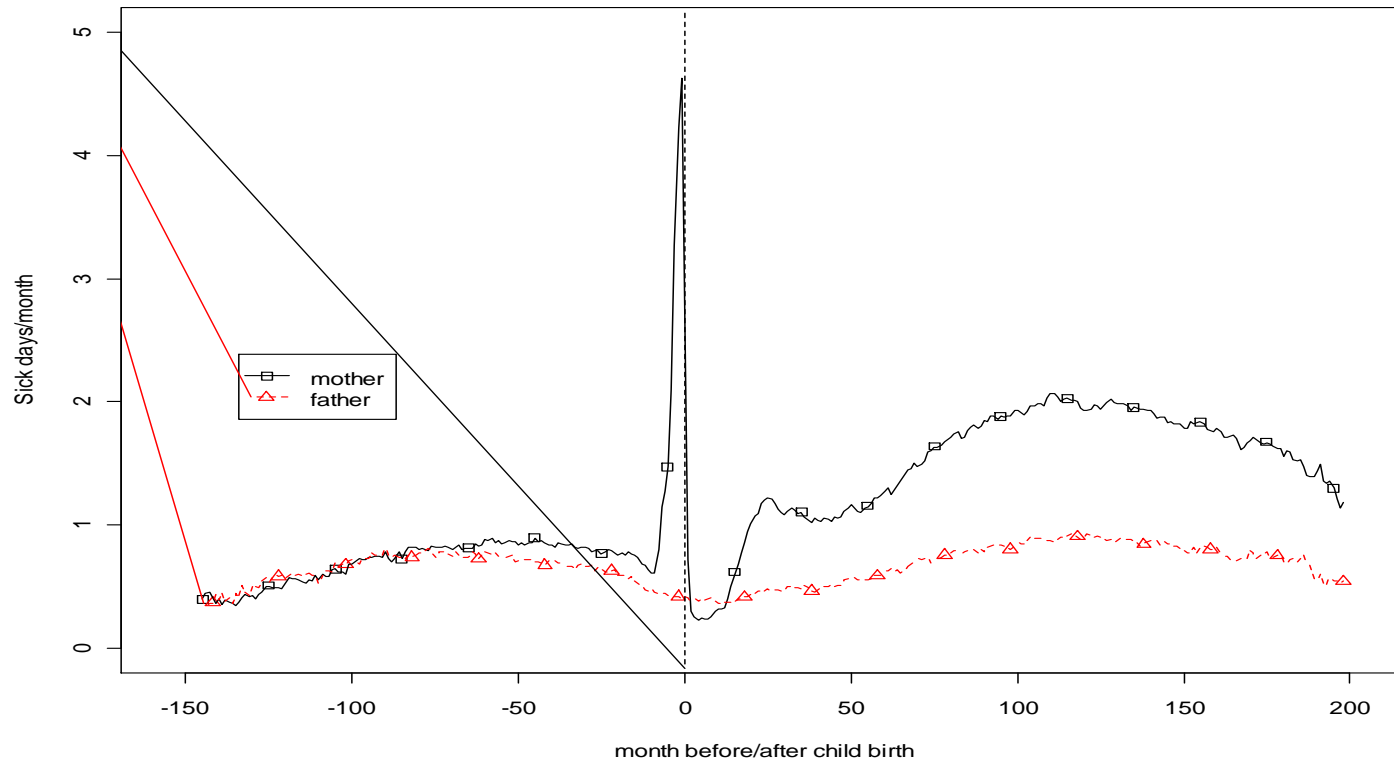
# Orsaker till den svenska sjukfrånvaroutvecklingen

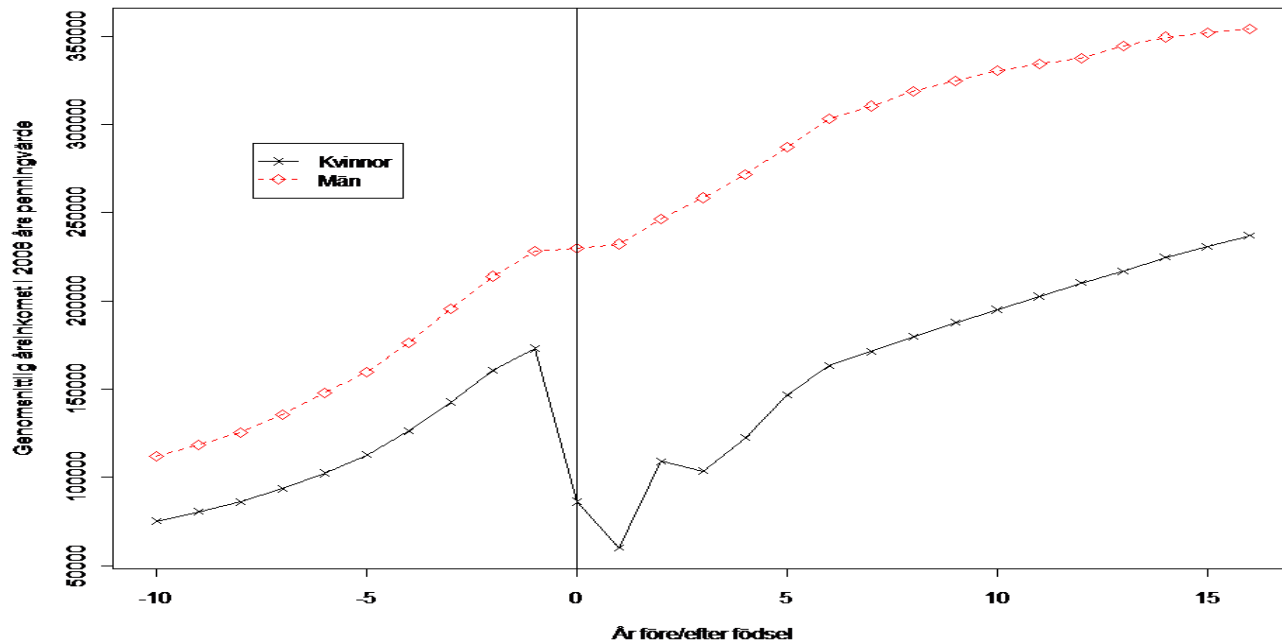
- ”Sjukfrånvarons anatomi – En ESO-rapport om drivkrafterna i sjukförsäkringssystemet”, ESO-rapport 2016:2
- Stark stöd i forskningen för att huvudorsaken är brister i utformningen av huvudaktörernas drivkrafter att agera för sjukförsäkringens bästa
- Ingen borte tidsgräns för ersättningsmottagande
- Ingen möjlighet att sanktionera läkare som systematiskt utfärdar läkarintyg på felaktiga grunder
- Arbetsgivarna betalar sjuklön men har inga direkta kostnader för långvarig sjukfrånvaro
- Försäkringskassan saknar ett tydligt mål om att hålla sjukfrånvaron på en låg och långsiktigt stabil nivå

## Symtom på otillräckliga drivkrafter

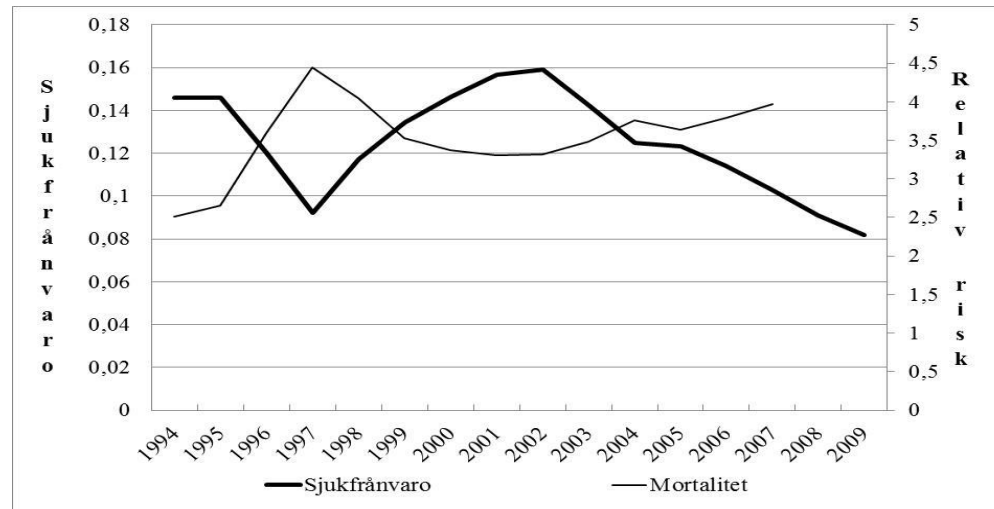
- Sjukfrånvaron känslig för förändringar i regler, tillämpning och i individers drivkrafter att vara sjukskrivna
  - Förstärks genom sociala interaktioner och normbildning
- Större svårigheter att bedöma arbetsförmåga och rätten till ersättning
  - Svårare särskilja svag arbetsförmåga från svag arbetsmotivation. Tidiga insatser fungerar inte
- Sämre avkastning på aktiva insatser
- Osakliga skillnader i sjukfrånvaro regionalt och mellan grupper
  - Preferenser för sjukfrånvaro får lättare genomslag. Lokala normer och kulturer kring sjukfrånvaro kan lättare etableras

## Genomsnittligt antal dagar med sjukpenning per månad före och efter första barnets födelse (där barnets födelse = 0)

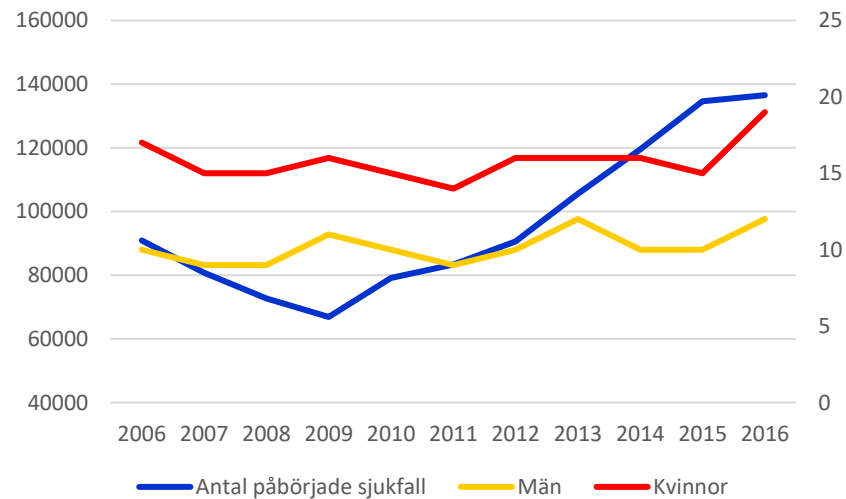




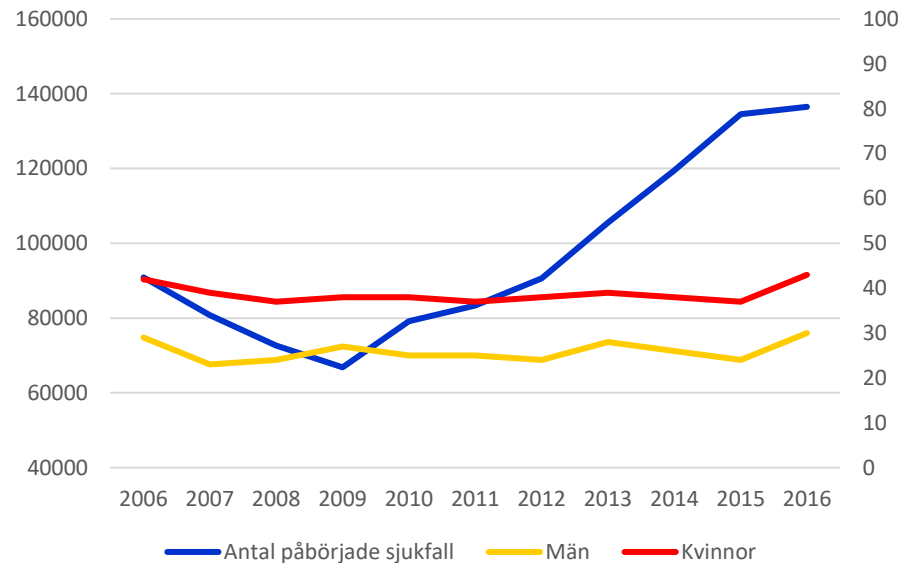
# Sjukfrånvarons koppling till hälsan



## Andelen invånare i åldern 16–84 år som uppger nedsatt psykiskt välbefinnande (procent)



## Andel (procent) individer i åldern 16–84 år som uppgav lätta eller svåra besvär av ängslan, oro eller ångest under perioden 2006–2016





## Utveckling av antal nybeviljanden och andel avslag för sjuk- och aktivitetsersättning 2009–2017

